



## **FOCO FISCAL**

**AÑO N° 6 - EDICIÓN N° 11**

### **Sector Público Nacional: 12 meses consecutivos con subas de erogaciones mayores que ingresos, que deterioran la salud fiscal**

**Por Marcelo Capello, Néstor Grión y Lucía Valsagna**

**24 de abril de 2012**

Esta publicación es propiedad del Instituto de Estudios sobre la Realidad Argentina y Latinoamericana (IERAL) de Fundación Mediterránea. Dirección Nacional del Derecho de Autor Ley N° 11723 – N° 2328, Registro de Propiedad Intelectual N° 912956. ISSN N° 1851-1171. Se autoriza la reproducción total o parcial citando la fuente. Dirección General: Marcelo L. Capello. Viamonte 610 2° piso, (C1053ABN) Buenos Aires, Argentina. Tel.: (54-11) 4393-0375. Sede Córdoba: Campillo 394 (5001), Córdoba., Argentina. Tel.: (54-351) 472-6525/6523. E-mail: [info@ieral.org](mailto:info@ieral.org) [ieralcordoba@ieral.org](mailto:ieralcordoba@ieral.org)

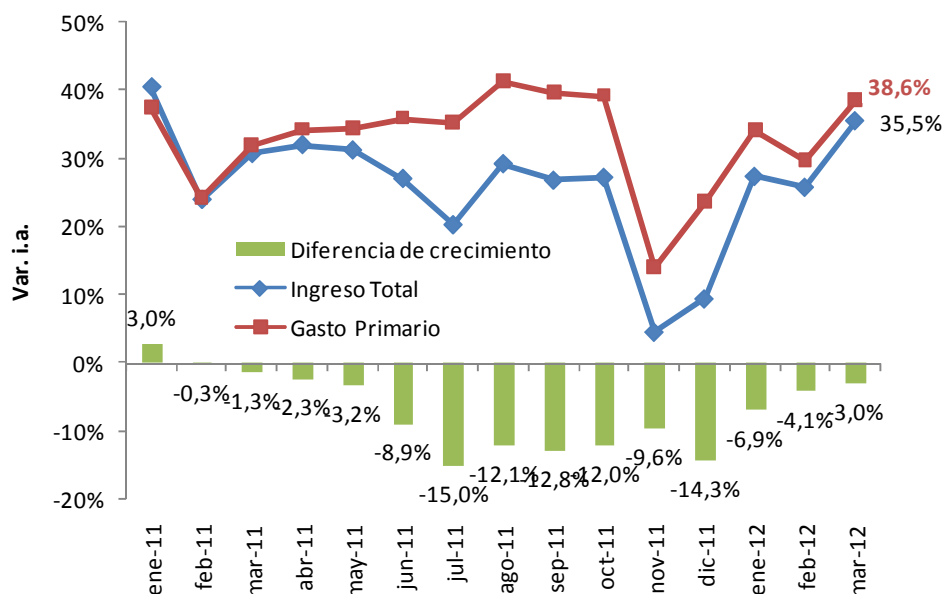
El primer trimestre muestra una dinámica fiscal en que se continúa deteriorando el superávit primario, aunque aparecen algunas señales de moderación en el ritmo de crecimiento en los subsidios a empresas, respecto a períodos anteriores (en 2011 crecieron un 55% y llegaron a representar un 4% del PIB).

La caída en el Superávit Primario se debe en gran parte al deterioro observado en las cuentas del Tesoro, que pasó de una situación de equilibrio a una claramente deficitaria. La ANSES, en cambio, es la responsable de que aún exista un saldo global positivo, con un superávit primario de \$5.191 millones en el trimestre (aunque resulta 14,1% menor que el año anterior).

### Evolución de los Ingresos, Gastos y Saldos Fiscal

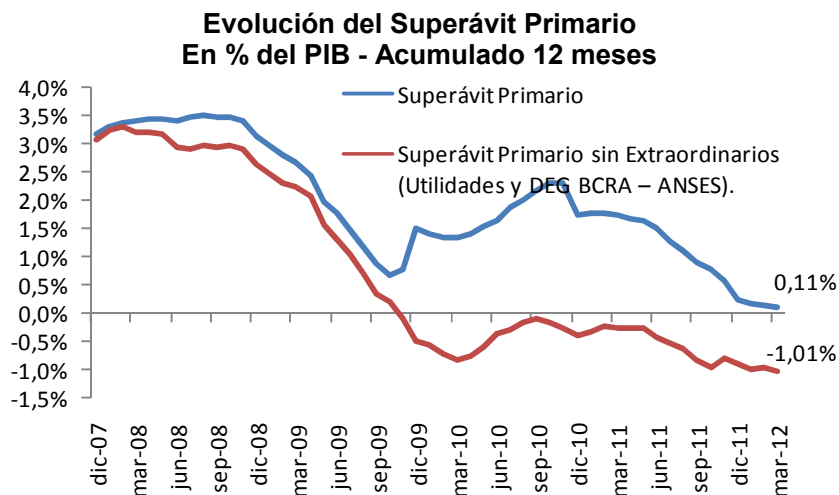
Los datos oficiales correspondientes a la ejecución presupuestaria realizada por el gobierno nacional durante marzo muestran un comportamiento agregado similar a lo acontecido en los meses previos, en donde las erogaciones (38,6%) siguen creciendo a un mayor ritmo que los ingresos (35,5%). No obstante, se observa una reducción en la brecha entre variaciones de ingresos y gastos, con respecto a períodos recientes, aunque con variaciones del gasto en ascenso, cuyos guarismos se ubicaron en similares niveles a los meses más expansivos de 2011, un año electoral.

**Crecimiento de Ingresos y Gastos y su diferencial**



Fuente: IERAL de Fundación Mediterránea en base a Mecon.

Un crecimiento mayor de los ingresos respecto a los gastos ha conducido a un deterioro del excedente fiscal primario, como se aprecia en el siguiente gráfico. Considerando valores acumulados de 12 meses, expresados en porcentaje del PIB, se observa que en marzo de este año dicho ratio sería de 0,11%. Si se excluyen ingresos extraordinarios (rentas BCRA y ANSES) tal cifra se torna negativa en 1,01% del PIB.



Fuente: IERAL de Fundación Mediterránea en base a Mecon.

### La Ejecución Presupuestaria Nacional en Marzo

El Superávit Primario correspondiente a marzo 2012 fue de 849 millones de pesos, registrando una contracción del 34,6% frente al resultado del mismo mes del 2011. El déficit financiero, por su parte, aumentó más del 80% interanual.

## La Ejecución Presupuestaria en Marzo de 2012

	En Millones de Pesos		Diferencia	
	Mar-11	Mar-12	\$	Var %
<b>Ingreso Total</b>	<b>31.389</b>	<b>42.546</b>	<b>11.157</b>	<b>35,5%</b>
Ingresos Tributarios	18.776	24.561	5.786	30,8%
Comercio Exterior	5.076	6.810	1.733	34,1%
Resto	13.699	17.752	4.052	29,6%
Contribuciones a la Seg. Social	9.319	12.903	3.584	38,5%
Rentas de la Propiedad	2.338	3.515	1.177	50,3%
Tesoro (Utilidades del BCRA)	2.144	2.308	164	7,7%
Anses	84	945	862	1030,9%
Resto	111	262	151	135,9%
Resto de Ingresos	956	1.566	611	63,9%
<b>Gasto Total</b>	<b>32.702</b>	<b>44.938</b>	<b>12.236</b>	<b>37,4%</b>
<b>Gastos Corrientes</b>	<b>28.846</b>	<b>39.848</b>	<b>11.002</b>	<b>38,1%</b>
Remuneraciones	3.770	5.965	2.195	58,2%
Bienes y Servicios	1.488	2.017	529	35,6%
Intereses	2.611	3.241	630	24,1%
Prest. de la Seguridad Social	10.516	15.695	5.179	49,3%
Transf. ctes al Sector Privado	7.708	8.913	1.205	15,6%
Transf. ctes al Sector Público	1.990	2.392	402	20,2%
Resto de Gastos Corrientes	763	1.625	861	112,9%
<b>Gastos de Capital</b>	<b>3.856</b>	<b>5.091</b>	<b>1.234</b>	<b>32,0%</b>
Inversión Real Directa	1.684	2.502	819	48,6%
Transferencias de Capital	2.167	2.586	420	19,4%
Fondo Federal Solidario	455	693	238	52,3%
Resto	1.712	1.893	182	10,6%
Inversión Financiera	6	2	-4	-66,7%
<b>Gasto Primario</b>	<b>30.091</b>	<b>41.697</b>	<b>11.606</b>	<b>38,6%</b>
<b>Superávit Primario</b>	<b>1.298</b>	<b>849</b>	<b>-449</b>	<b>-34,6%</b>
<b>Superávit Financiero</b>	<b>-1.313</b>	<b>-2.392</b>	<b>-1.079</b>	<b>-82,2%</b>

*Fuente: IERAL de Fundación Mediterránea en base a Mecon.*

Durante marzo, los Ingresos Totales ascendieron a la cifra de \$42.546 millones (35,5% de var. i.a.). Considerando sus componentes, el mejor desempeño lo mostraron las Rentas de la Propiedad que sumaron \$3.515 millones, un 50,3 mayores que en marzo de 2011 (principalmente Utilidades de ANSES y BCRA). Luego le siguen las Contribuciones a la Seguridad Social (38,5%), los impuestos asociados al comercio exterior (34,1%) y a la actividad interna (29,6%).

Resulta preocupante que los gastos corrientes hayan subido 38%, 6 pp por arriba del gasto de capital, que lo hizo 32%. El Gasto Primario alcanzó a \$41.697 millones, creciendo un 38,6% interanual. Dentro de las erogaciones tuvo lugar un fuerte incremento interanual en las Remuneraciones (58%) y en las Prestaciones para la seguridad social (49%), siendo que la Inversión Real Directa subió 48,6%. Las Transferencias de Capital aumentaron sólo 19,4%.

Dentro de las transferencias<sup>1</sup>, las destinadas a los gobiernos provinciales crecieron un 19,1% en marzo con respecto a igual periodo de año anterior (6,7% las corrientes y

<sup>1</sup> No incluyen Coparticipación ni Leyes Especiales.

25,2% las de capital), reflejando partidas que evolucionan debajo del promedio, suponiendo un ajuste en términos reales en dicho destino.

### Transferencias a Provincias en Marzo de 2012

	En Millones de Pesos		Diferencia	
	Mar-11	Mar-12	\$	Var %
Transferencias Corrientes	798	851	53	6,7%
Transferencias de Capital	1.627	2.036	409	25,2%
FFS	455	693	238	52,3%
Resto	1.172	1.343	171	14,6%
<b>Total</b>	<b>2.424</b>	<b>2.887</b>	<b>463</b>	<b>19,1%</b>

Fuente: IERAL de Fundación Mediterránea en base a Mecon.

Nota: No incluyen las transferencias automáticas por coparticipación y otras leyes especiales.

### La Ejecución Presupuestaria Nacional en el Primer Trimestre de 2012

Habiendo transcurrido el primer trimestre del año, los resultados fiscales muestran mayor incremento interanual en el gasto primario (34,4%) que en los ingresos totales (29,7%), lo que ha significado un resultado primario de \$2.169 millones (caída del 55,4%) y un saldo financiero negativo de \$5.112 millones en lo que va de 2012.

Del lado de los recursos, lideran el crecimiento las Contribuciones a la Seguridad Social (32,3%) y los Ingresos Tributarios (29,9%).

Entre las erogaciones, se destaca la suba en la Inversión Real Directa (51,8%), las Prestaciones de la Seguridad Social (40,2%) y otros gastos corrientes, en donde se incluye el déficit operativo de las empresas públicas, que totalizó \$927 millones en el primer trimestre, superior en un 130% a igual periodo del 2011.

## La Ejecución Presupuestaria en el Primer Trimestre de 2012

	En Millones de Pesos		Diferencia	
	ene-mar11	ene-mar12	\$	Var %
<b>Ingreso Total</b>	<b>91.945</b>	<b>119.227</b>	<b>27.283</b>	<b>29,7%</b>
Ingresos Tributarios	54.452	70.519	16.067	29,5%
Comercio Exterior	13.777	17.901	4.123	29,9%
Resto	40.675	52.618	11.943	29,4%
Contribuciones a la Seg. Social	31.207	41.294	10.087	32,3%
Rentas de la Propiedad	3.367	3.962	595	17,7%
Tesoro (Utilidades del BCRA)	2.179	2.408	229	10,5%
Anses	846	1.093	247	29,1%
Resto	342	462	120	35,0%
Resto de Ingresos	2.919	3.452	533	18,3%
<b>Gasto Total</b>	<b>92.293</b>	<b>124.339</b>	<b>32.046</b>	<b>34,7%</b>
<b>Gastos Corrientes</b>	<b>81.713</b>	<b>110.136</b>	<b>28.423</b>	<b>34,8%</b>
Remuneraciones	12.940	17.560	4.620	35,7%
Bienes y Servicios	4.309	5.793	1.484	34,4%
Intereses	5.194	7.281	2.087	40,2%
Prest. de la Seguridad Social	29.781	42.317	12.537	42,1%
Transf. ctes al Sector Privado	21.092	24.880	3.788	18,0%
Transf. ctes al Sector Público	6.322	7.837	1.515	24,0%
Resto de Gastos Corrientes	2.076	4.468	2.392	115,2%
<b>Gastos de Capital</b>	<b>10.579</b>	<b>14.203</b>	<b>3.624</b>	<b>34,3%</b>
Inversión Real Directa	4.827	7.326	2.499	51,8%
Transferencias de Capital	5.242	6.810	1.568	29,9%
Fondo Federal Solidario	1.172	1.595	424	36,2%
Resto	4.071	5.214	1.144	28,1%
Inversión Financiera	510	67	-443	-86,9%
<b>Gasto Primario</b>	<b>87.099</b>	<b>117.058</b>	<b>29.959</b>	<b>34,4%</b>
<b>Superávit Primario</b>	<b>4.846</b>	<b>2.169</b>	<b>-2.677</b>	<b>-55,2%</b>
<b>Superávit Financiero</b>	<b>-348</b>	<b>-5.112</b>	<b>-4.764</b>	<b>-1368,5%</b>

*Fuente: IERAL de Fundación Mediterránea en base a Mecon.*

La decisión de reducir subsidios para recomponer la situación fiscal si bien muestra algunas dificultades políticas para su implementación, al menos logró desacelerar su ritmo de crecimiento nominal en algunas partidas. De acuerdo a ASAP, en el primer trimestre de 2012 el gobierno otorgó \$ 14.866 millones en concepto de subsidios económicos, con un 19.4% de crecimiento interanual, contra 55% que lo hicieron el año pasado. Contrasta el crecimiento de los subsidios al Transporte (\$ 5.851 millones, 53% de aumento) con los de la Energía (\$7.445 millones, 10% de aumento).

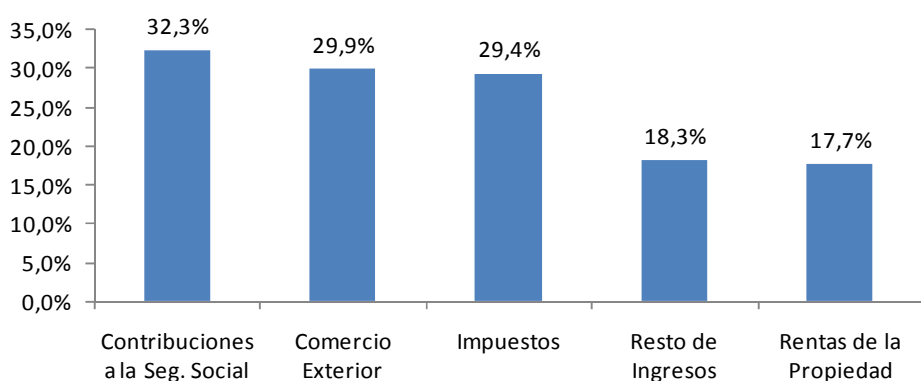
Dentro de las transferencias, las destinadas a los gobiernos provinciales crecieron un 27,5% en el primer trimestre respecto a igual periodo de año anterior (15,3% las corrientes y 34,6% las de capital).

## Transferencias a Provincias en el Primer Trimestre de 2012

	En Millones de Pesos		Diferencia	
	ene-mar11	ene-mar12	\$	Var %
Transferencias Corrientes	2.444	2.819	375	15,3%
Transferencias de Capital	4.187	5.635	1.448	34,6%
FFS	1.172	1.595	424	36,2%
Resto	3.015	4.039	1.024	34,0%
<b>Total</b>	<b>6.631</b>	<b>8.453</b>	<b>1.822</b>	<b>27,5%</b>

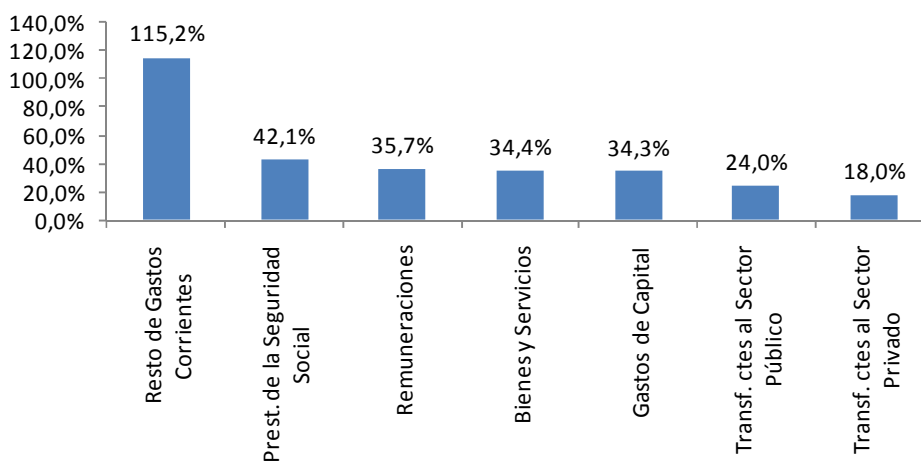
Fuente: IERAL de Fundación Mediterránea en base a Mecon.

## Crecimiento de los Ingresos en el Primer Trimestre de 2012



Fuente: IERAL de Fundación Mediterránea en base a Mecon

## Crecimiento de las Erogaciones en el Primer Trimestre de 2012



Fuente: IERAL de Fundación Mediterránea en base a Mecon.

## Composición del Superávit en el primer trimestre

El agregado del superávit del Sector Público Nacional (SPN) puede ocultar el impacto que tienen las diferentes políticas económicas o sociales, ya que distintos organismos dentro del mismo se encargan de ejecutarlas. Por ejemplo, los subsidios económicos deterioran la situación del Tesoro y la Asignación Universal por Hijo se refleja en las cuentas de la ANSES. Para distinguir cómo se comportan las cuentas fiscales de los principales componentes se clasifica al SPN en Tesoro Nacional, ANSES y Resto (incluye PAMI, Fondos Fiduciarios y Empresas Públicas).

En el siguiente cuadro se observa el monto del superávit por componente del sector público acumulado al primer trimestre de 2011 y 2012. Se aprecia que el deterioro del Superávit Primario (\$2.677 millones) se debe en gran parte al deterioro del Tesoro, que pasó de una situación de equilibrio a una claramente deficitaria. La ANSES es la responsable de que aun exista un saldo global positivo, ya que presenta un superávit primario de \$5.191 millones (aunque es un 14,1% menor que el año anterior).

### Descomposición del Superávit Primario en el Primer Trimestre de 2012

	Año 2011		Año 2012		Diferencia	
	Mill. de \$	Aporte	Mill. de \$	Aporte	Mill. de \$	Var. %
<b>Tesoro Nacional</b>	<b>16</b>	<b>0,3%</b>	<b>-2.796</b>	<b>-128,9%</b>	<b>-2.812</b>	<b>-18024,4%</b>
Rec. Ordinarios	-2.163	-44,6%	-5.204	-239,9%	-3.041	140,6%
Rec. Extraordinarios	2.179	45,0%	2.408	111,0%	229	10,5%
<b>ANSES</b>	<b>6.049</b>	<b>124,8%</b>	<b>5.191</b>	<b>239,3%</b>	<b>-858</b>	<b>-14,2%</b>
Rec. Ordinarios	5.203	107,4%	4.098	188,9%	-1.105	-21,2%
Rec. Extraordinarios	846	17,5%	1.093	50,4%	247	29,1%
<b>Resto Sector Público</b>	<b>-1.218</b>	<b>-25,1%</b>	<b>-225</b>	<b>-10,4%</b>	<b>993</b>	<b>-81,5%</b>
<b>Total Superávit Primario</b>	<b>4.846</b>	<b>100,0%</b>	<b>2.169</b>	<b>100,0%</b>	<b>-2.677</b>	<b>-55,2%</b>
Rec. Ordinarios	1.821	37,6%	-1.331	-61,3%	-3.152	-173,1%
Rec. Extraordinarios	3.025	62,4%	3.500	161,3%	475	15,7%

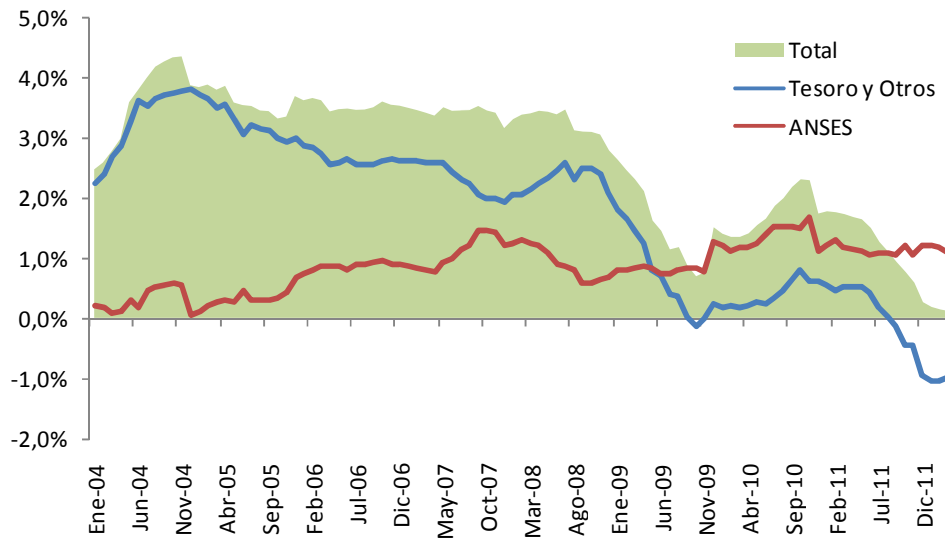
*Fuente: IERAL de Fundación Mediterránea en base a Mecon*

El escenario observado en la estructura del superávit se ve modificado al considerar los resultados primarios netos de las rentas de propiedad aportados por los recursos extraordinarios que surgen del BCRA y la ANSES. En el primer trimestre, contabilizaron \$3.500 (15,7% más que en 2011) implicando que sin los mismos existiría un déficit primario.

Desde una perspectiva de más largo plazo se aprecia que la ANSES ha mantenido un saldo primario favorable levemente creciente desde al año 2004, como se evidencia en el siguiente gráfico. Por el contrario, el Tesoro y resto del sector público partieron con un saldo primario positivo de 3,8% del PIB y tuvieron un descenso continuo que se vio acelerado como consecuencia de la crisis internacional en 2009. La fuerte recuperación económica posterior permitió revertir esta tendencia que duró hasta octubre de 2010, momento a partir del cual se reinicia un deterioro acelerado del saldo fiscal.



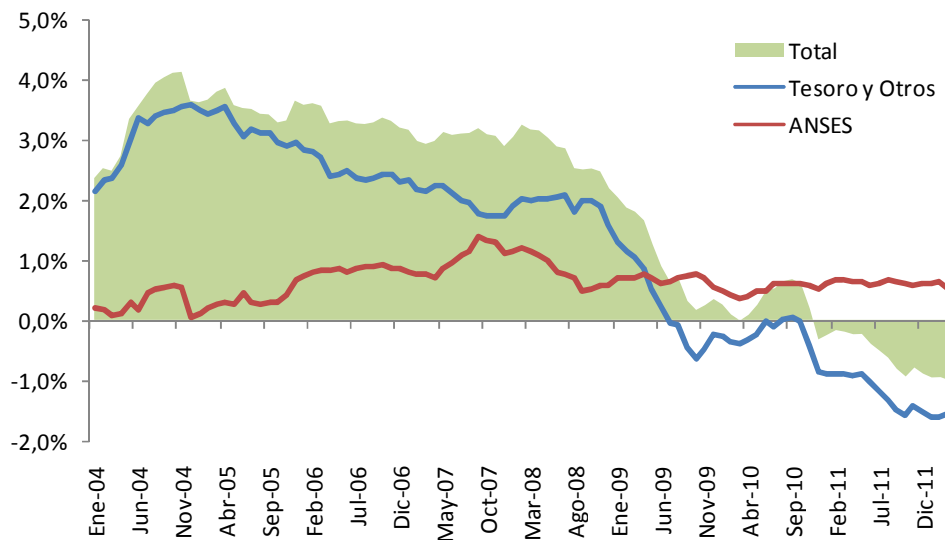
**Evolución del Superávit Primario por componentes  
Acumulado 12 meses – En % del PIB**



*Fuente: IERAL de Fundación Mediterránea en base a Mecon*

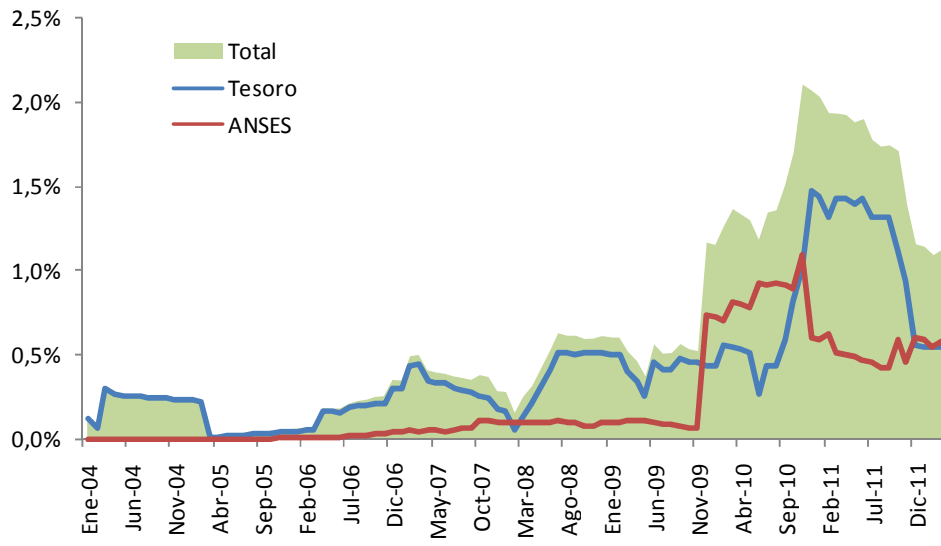
Si en el cálculo del superávit primario se excluyen los ingresos del Tesoro y de la ANSES en concepto de rentas de la propiedad (muy significativos desde fines de 2009) se advierte que en el último caso se mantiene el saldo favorable, aunque desaparece la tendencia positiva previamente señalada. Y en el caso del Tesoro se advierte una tendencia negativa más lineal.

**Evolución del Superávit Primario por componentes  
Neto de Ingresos por Rentas de Propiedad en Tesoro y ANSES  
Acumulado 12 meses – En % del PIB**



*Fuente: IERAL de Fundación Mediterránea en base a Mecon*

**Ingresos por Rentas de Propiedad en Tesoro y ANSES  
Acumulado 12 meses – En % del PIB**



Fuente: IERAL de Fundación Mediterránea en base a Mecon